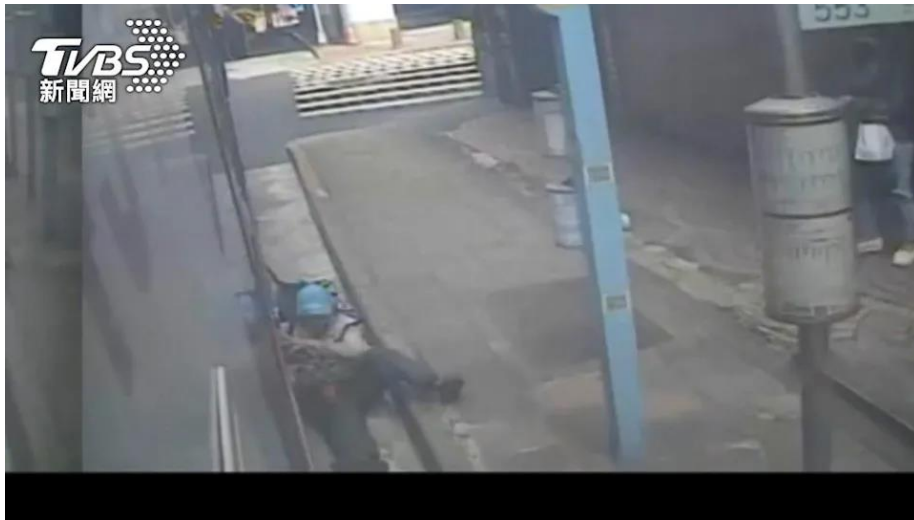


個案研討： 遭公車門夾拖行



以下為數則新聞報導，請就此事件加以評論：

- 今年 3 月，台北市一名老婦人在下公車時，疑似行動較緩慢，後背包的背帶被車門夾住，由於司機沒發現，直接起步，老婦人當場被拉扯摔倒，右手還被輾過，傷勢嚴重。家屬事後控訴公車業者，消極處理賠償；但業者回應，已經先給 6 萬醫藥費，每個月都有跟家屬協調賠償金。

家屬不滿公車業者事後處理態度，求償 128 萬但業者的保險公司，卻只肯賠 9 萬多讓她們難以接受，對此業者回應已經先有 6 萬元慰問金，調解過程也很積極協助，但家屬尚未提供醫療單據，賠償金額才會談不攏。（2021/09/11 TVBS 新聞網）

- 持續追蹤，公車車門都有防夾裝置，夾到人會自動彈開，但如果是比較細小物品，像是雨傘或包包背帶，因為面積小，防夾裝置不容易感應，意外就會發生，台北市府去年針對 3200 輛公車，補助裝設防夾系統，物體感應範圍，縮小到 15 公分，車門若沒關好，就會發出警示，提醒駕駛注意。

防夾系統保障乘客安全，夾到人會自動彈開，但若是比較細小的隨身物品，下車時沒注意，就可能被夾住。

最常見的像是雨傘或是外套長裙，因為面積小，黑色膠條感應不到壓力，無法讓門直接打開，過去就有婦人因此摔死。

尤其像側背包或後背包，公車司機建議乘客往前揸，比較容易被看到，也能避免遭夾傷。北市府去年開始，補助公車業者裝設防夾系統，除了全面檢修氣壓條外，還加裝警示裝置，門沒關妥就會提醒駕駛；感應範圍也縮小到，15 至 20 公分的物品，目前北市 3200 輛公車都已完成安裝。公車駕駛提高警覺並加強宣導，避免夾人意外一再發生。（2021/09/11 TVBS 新聞網）

- 而整件意外的肇事起因，因為公車司機在關門步驟有疏忽，公車司機在下客時，要逐門關上留意監視器中乘客狀況，少了任何一個步驟都可能釀成意外，而乘客也有方法避免危險發生，馬路如虎口無論是乘客司機，都必須多留一份心，才能避免意外發生。（2021/09/11 華視新聞網）

傳統觀點

- 上下車時自己要隨時注意防止被夾(包括隨身物品)，一旦發生意外將終身遺憾。
- 其他公車駕駛：「我一定是看他，完全兩隻腳都已經著地，再走兩步了，這時候確認沒問題了，再看左邊照後鏡，左邊車況沒有問題了再駛離。」
- 尤其像側背包或後背包，公車司機建議乘客往前揸，比較容易看到，也能避免遭夾傷。

人性化設計觀點

公車司機一定不會是明知有人背包帶被夾還啟動車輛，這是可以肯定的。如果我們宣導每個人背包要前揸、每個人要動作利落隨時機警注意、每次司機一定要確認安全後才啟動……，這些都是於事無補的，因為沒有人能保證隨時保持警覺注意的，我們要承認這就是人性，所以要從設備的安全設計著手改善才是根本之計。

很明顯的，目前的防夾設計儘管一直在改進，但對於小型物體的感應還是有漏洞，可是太靈敏了又會帶來困擾，所以是否該考慮其他的安全措施，例如加裝監視器、緊急停車呼叫鈴……等等，可讓司機和其他乘客能幫忙警示。如何才能更有效的避免悲劇，還有待大家一起來思考、來出點子，想出有效可行的改善方法。總之，不能期待每個人每一次都戒慎小心，做到萬無一失，因為那是不可能的！

同學們，你有遇到過類似的驚險狀況嗎？有什麼點子？請提出分享討論。